

# 铜陵电大

试卷代号:1249

座位号

中央广播电视大学 2008—2009 学年度第一学期“开放本科”期末考试

## 国际经济学 试题

2009 年 1 月

题号	一	二	三	四	五	总分
分数						

得分	评卷人

### 一、名词解释(每小题 5 分,共 20 分)

1. 出口的贫困化增长
2. 幼稚产业
3. 特里芬两难
4. 关税同盟

得分	评卷人

### 二、单项选择题(从下列每小题的四个选项中,选出一项正确的,将其标号填在题后的括号内。每小题 2 分,共 20 分)

1. 国际经济学研究的对象是( )。
  - A. 国际商品流动
  - B. 国与国之间的经济活动和经济关系
  - C. 国际收支平衡
  - D. 国际人员流动
2. 用列昂惕夫反论的经验研究的结果是( )。
  - A. 美国虽然资本丰富,但美国出口产品比进口产品的劳动密集度更高
  - B. 美国的长期出口增长速度远远低于 GDP 的增长速度
  - C. 贸易减少了而不是增加了美国居民的福利
  - D. 美国主要与其他工业化国家而非发展中国家进行国际贸易

# 铜陵电大

3. 关税是( )商品在经过一个国家的关境时所征收的一种赋税。
  - A. 进口
  - B. 出口
  - C. 进出口
  - D. 以上均错
4. 以下选项中,哪个选项不属于经常账户?( )
  - A. 货物和服务
  - B. 收入
  - C. 经常转移
  - D. 知识产权
5. 在各个国际金融中心的汇价标价法是( )。
  - A. 直接标价法
  - B. 间接标价法
  - C. 美元标价法
  - D. 应付标价法
6. 以下哪一点不属于“牙买加协定”的内容?( )
  - A. 降低特别提款权的作用
  - B. 取消黄金官价
  - C. 增加成员国在货币基金组织中所缴纳的份额
  - D. 成员国可以选择浮动汇率或固定汇率
7. 根据国际生产折中理论,企业要从事对外直接投资活动,必须具备的优势不包括( )。
  - A. 比较优势
  - B. 所有权优势
  - C. 区位优势
  - D. 内部化优势
8. 出口债务率是指( )。
  - A. 当年外债余额与当年国民生产总值之比
  - B. 未偿还债务现值与国民生产总值之比
  - C. 当年还本付息额与当年出口总收入之比
  - D. 当年外债余额与当年出口总收入之比

# 铜陵电大

9. 一国经济的对外均衡,就是实现( )。

- A. 物价稳定
- B. 国际收支平衡
- C. 经济稳定增长
- D. 充分就业

10. 国际范围内各种类型国家之间的经济关系,以及全部国家经济体系与制度的总和被称为( )。

- A. 国际经济组织
- B. 地区经济组织
- C. 南北关系
- D. 国际经济秩序

得分	评卷人

### 三、判断正误题(正确的命题在括号里划“√”,错误的命题在括号里划“×”。每小题 2 分,共 20 分)

1. 国内经济与国际经济的相同点和不同点构成了国内经济学与国际经济学的联系和区别的基础。( )
2. 在 2 个国家、2 种商品的国际贸易模型中,交换比率越贴近哪一个国家的国内交换比率,则该国获得的贸易利益越多。( )
3. H-O 模型的核心观点是,一个国家将生产、出口使用自己相对丰裕的生产要素生产的产品,而进口用自己相对稀缺的要素生产的产品,这样贸易参与国才能获益。( )
4. 按照技术差距贸易论,发展中国家永远无法成为模仿国。( )
5. 倾销的界定有三个条件,任意一个满足就可以认为是倾销。( )
6. 调节国际收支失衡的货币法的核心思想是:通过调整国内货币供给调控国内需求,进而调整国际收支的变动。( )
7. 铸币平价学说认为两个国家货币的价值量之比表现为货币的法定含金量之比。( )
8. 以美元为中心的布雷顿森林体系,如果要稳定运行,只需提供足够的国际清偿力即可,而无需保证美元与黄金的可兑换性。( )
9. 从全世界的角度看,劳动力的跨国流动不会影响全世界的福利水平。( )
10. 经济联盟是经济一体化的最高级形态。( )

# 铜陵电大

得分	评卷人

## 四、简答题(每小题 8 分,共 24 分)

1. 利用图形表述需求偏好相似论并予以评价。
2. 试述传统购买力评价说的基本内容并进行评价。
3. 试述影响国际商品交换领域中传导机制的因素。

得分	评卷人

## 五、论述题(共 16 分)

试用图形描述李嘉图的比较利益学说。

# 铜陵电大

试卷代号:1249

中央广播电视大学 2008—2009 学年度第一学期“开放本科”期末考试

## 国际经济学 试题答案及评分标准

(供参考)

2009 年 1 月

### 一、名词解释(每小题 5 分,共 20 分)

1. 出口的贫困化增长是在国际贸易中发生的一种经济现象,这种经济现象目前主要发生在经济欠发达的国家和地区。出口的贫困化增长主要是指在一定条件下,一国生产规模的扩大,即生产可能性曲线向外推移是沿着原有优势推进的,但由于原有的贸易比较优势不变,贸易出口的扩大不仅没有使得该国的福利有所提高,反而使得该国的福利因为出口增加而有所下降。人们普遍认为这种现象的根源在于该国的贸易条件由于扩大出口而恶化。

2. 幼稚产业是指由于技术经验不足、劳动生产率低、产品成本高于世界市场价格,因而无法与国外产业竞争,但在关税、补贴等保护措施下继续生产,经过一段时间能够在自由贸易条件下获利,达到其他国家水平而自立,进入良性发展的产业。

3. 特里芬两难是指以美元为中心的布雷顿森林体制,如果要稳定运行,就必须提供足够的国际清偿力(美元),同时又须保证美元与黄金的可兑换性(按官价 1 盎司黄金等于 35 美元兑换)。但这二者是一对矛盾:美元供给太少则国际清偿力不足,美元供给太多则它与黄金按官价的兑换性就得不到保证。

4. 关税同盟是经济一体化的原始形式,或者是经济一体化在发展过程中的低级阶段。尽管并不是所有的经济一体化组织必然要以关税同盟作为自己的出发点,但大多数经济一体化组织都存在关税同盟的正式安排,或将关税同盟作为经济一体化组织争取的目标之一。在今天,关税同盟的经济一体化程度高于自由贸易区的经济一体化程度,它除了在成员国之间取消关税壁垒,而且采取共同的对外关税,或逐步实行统一的对外关税,关税收入按照既定的比例进行分配。

# 铜陵电大

二、单项选择题(从下列每小题的四个选项中,选出一项正确的,将其标号填在题后的括号内。

每小题 2 分,共 20 分)

- |      |      |      |      |       |
|------|------|------|------|-------|
| 1. B | 2. A | 3. C | 4. D | 5. C  |
| 6. A | 7. A | 8. D | 9. B | 10. D |

三、判断正误题(正确的命题在括号里划“√”,错误的命题在括号里划“×”。每小题 2 分,共

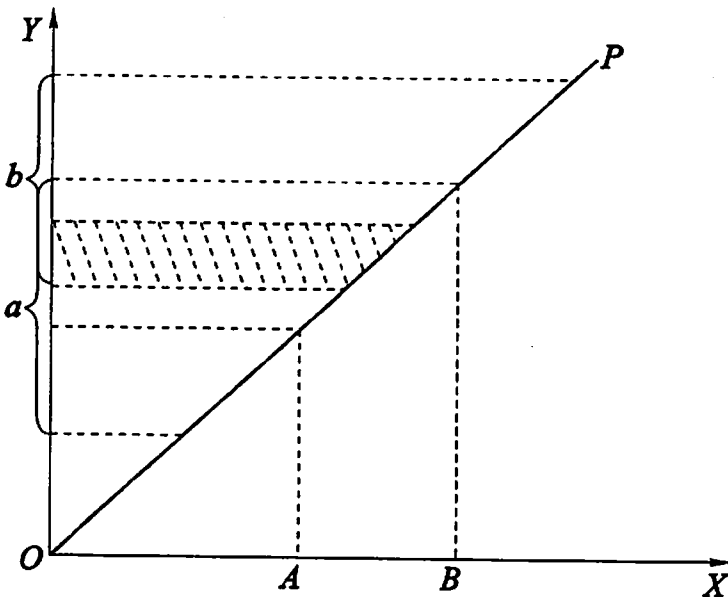
20 分)

- |      |      |      |      |       |
|------|------|------|------|-------|
| 1. √ | 2. × | 3. √ | 4. × | 5. ×  |
| 6. √ | 7. √ | 8. × | 9. × | 10. × |

四、简答题(每小题 8 分,共 24 分)

1. ①需求偏好在国际贸易中的作用。(3 分)

②需求偏好相似理论的图形说明。(3 分)



③对需求偏好相似理论的评价。(2 分)

2. ①传统购买力评价说的基本内容。(4 分)

②传统购买力评价说的公式表达。(2 分)

# 铜陵电大

③对传统购买力评价说的简单评价。(2分)

3. ①一个国家经济的开放程度。(2分)

②一个国家经济的贸易地位。(2分)

③一个国家的贸易地区结构。(2分)

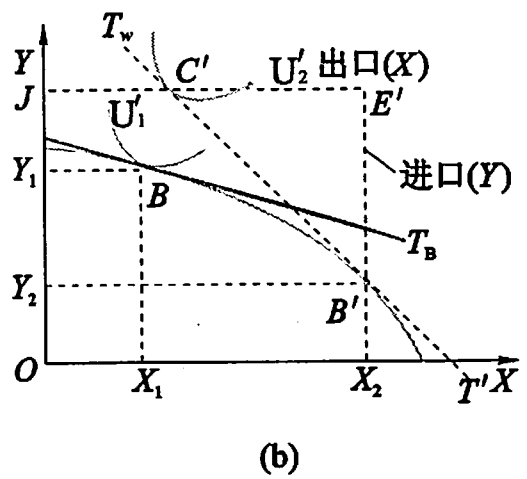
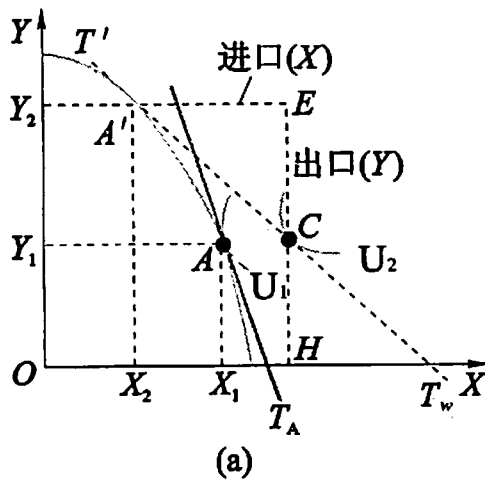
④各国的经济政策。(2分)

## 五、论述题(共 16 分)

①李嘉图比较利益学说的假设前提。(2分)

②李嘉图比较利益学说的基本内容。(2分)

③李嘉图比较利益学说的图形分析。(10分)



注:只做出一个国家的图形并进行分析便可获得满分。

④对李嘉图比较利益学说的简单评价。(2分)