

铜陵电大

试卷代号:2231

座位号

中央广播电视大学 2008—2009 学年度第一学期“开放专科”期末考试

Visual Basic 程序设计 试题

2009 年 1 月

题号	一	二	三	四	五	总分
分数						

得分	评卷人

一、单项选择题(每小题 2 分,共 30 分)

- 在下列有关 Visual Basic 的叙述中,错误的是()。
A. 采用了事件驱动的编程机制
B. 是面向对象的编程语言
C. 是面向过程的程序设计语言
D. 是可视化的程序设计语言
- 在新建一个“标准 EXE”工程后,不在工具箱中出现的控件是()。
A. 列表框
B. 通用对话框
C. 驱动器列表框
D. 图片框
- 对于定时器(Timer)控件,设置其定时是否开启的属性是()。
A. Index
B. Tag
C. Enabled
D. Interval
- 有程序代码如下:

```
Text1.Text = "欢迎走进 VB 世界!"
```

则 Text1,Text ,和"欢迎走进 VB 世界!"分别代表()。
A. 对象,值,属性
B. 属性,对象,值
C. 对象,方法,属性
D. 对象,属性,值

铜陵电大

5. VB 提供了结构化程序设计的三种基本结构是()。
- A. 选择结构、循环结构、顺序结构 B. 选择结构、过程结构、顺序结构
C. 过程结构、转向结构、递归结构 D. 递归结构、选择结构、循环结构
6. 下列说法中正确的是()。
- 为了保存一个 Visua Basic 应用程序,应当
- A. 只保存窗体文件
B. 只保存工程文件
C. 分别保存工程文件和标准模块文件
D. 分别保存工程文件、窗体文件和标准模块文件
7. 当一个工程含有多个窗体时,其中的启动窗体是()。
- A. 第一个添加的窗体 B. 最后一个添加的窗体
C. 包含控件最多的窗体 D. 在“工程属性”对话框中指定的窗体
8. 要设置命令按钮的背景图形,必须设置的两个属性是()。
- A. Style 和 Picture B. Style 和 Icon
C. Caption 和 Picture D. Value 和 Icon
9. 将数据" China"项添加到列表框(List1)中成为第一项应使用的语句是()。
- A. List1.AddItem 0, " China" B. List1.AddItem 1, " China"
C. List1.AddItem " China", 0 D. List1.AddItem " China", 1
10. 确定一个窗体或控件的大小的属性是()。
- A. Width 或 Height B. Width 和 Height
C. Top 或 Left D. Top 和 Left
11. 下列可以把当前目录下的图形文件 pic1.jpg 装入图片框 Picture1 中的语句为()。
- A. Picture1=" pic1.jpg "
B. Picture1 = LoadPicture("pic1.jpg")
C. Picture 1. Picture= LoadPicture(("pic1.jpg"))
D. Picture 1. Picture= LoadPicture(("pic1 "))
12. 不属于 VB 数据库引擎的是()。
- A. ODBC B. BDE
C. Jet 引擎 D. OLEDB

铜陵电大

13. 如果准备读文件,打开顺序文件“text. dat”的正确语句是()。
- A. open"text. dat"For writre As # 1
 - B. open"text. dat"For Binary As # 1
 - C. open"text. dat"For Input As # 1
 - D. open"text. dat"For Random As # 1
14. 使用 ADO 对象模型时,使 Recordset 和 Connection 对象建立连接的属性是()。
- A. Open
 - B. Execute
 - C. CommandType
 - D. ActiveConnection
15. Winsock 控件的 LocalPort 属性的作用是()。
- A. 仅返回所用端口
 - B. 仅设置所用端口
 - C. 返回或设置所用端口
 - D. 返回或设置 IP 地址

得 分	评卷人

二、填空题(每小题 2 分,共 20 分)

1. 窗体文件和工程文件的扩展名分别是_____和_____。
2. 表达式 $17 \setminus 2 - 2 * 3 * 5 \text{MOD} 6$ 的值是_____。
3. 在 Visual Basic 中,变量的默认类型是_____。
4. 设某个程序中要用到一个二维数组,要求数组名为 A,类型为整型,第一维下标从-1 到 2,第二维下标从 1 到 4,则相应数组声明语句为_____。
5. 控件数组的名字由_____属性指定,而数组中的每个元素由_____属性决定。
6. 若窗体的左上角坐标为(-200, 250),右下角坐标为(300, -150),则 X 轴的正向向_____,Y 轴的正向向_____。
7. 窗体、图片框或图像框中的图形通过对象_____属性。
8. 在 VB 中,将 Foxpro 称为外部数据库,Access 称为_____,SQL Server 称为_____。
9. 全局变量必须在_____模块中定义,所使用的关键字为_____。
10. Winsock 控件主要用来编制_____或_____协议的网络应用程序。

铜陵电大

得分	评卷人

三、阅读程序题(共 25 分)

阅读下列程序并写出程序运行结果

1. (6 分)

```
Private Sub Form_Click()
```

```
    Static a As Integer
```

```
    Dim b As Integer
```

```
    a = a + 3
```

```
    b = b + 4
```

```
    Text1 = a
```

```
    Text2 = b
```

```
End Sub
```

写出程序运行时连续单击三次窗体后,文本框 Text1 和 Text2 显示结果。

2. (6 分)

```
Private Sub Form_Click()
```

```
    n = 0
```

```
    For i = 1 To 2
```

```
        For j = 2 To 4
```

```
            If j Mod 2 <> 0 Then
```

```
                n = n + 1
```

```
            End If
```

```
            n = n + 2
```

```
        Next j
```

```
    Next i
```

```
    Print n
```

```
End Sub
```

写出程序运行时单击窗体后,窗体 Form1 上的输出结果。

铜陵电大

3. (6分)

```
Private Sub Form_Click()  
    Dim A(1 To 4) As String  
    Dim c As Integer  
    Dim j As Integer  
    A(1) = "6"  
    A(2) = "8"  
    A(3) = "10"  
    A(4) = "12"  
    c = 1  
    For j = 1 To 4  
        c = c + Val(A(j))  
    Next j  
    Print c  
End Sub
```

写出程序运行时单击窗体后,窗体 Form1 上的结果。

4. (7分)

```
Function F(n As Integer) As Long  
    Dim i As Integer, Temp As Long  
    Temp = 1  
    For i = 1 To n  
        Temp = Temp * i  
    Next i  
    F = Temp  
End Function  
Private Sub Form_Click()  
    Dim k As Integer, nj As Integer  
    k = 5  
    nj = F(k)  
    Print k; "i="; nj  
End Sub
```

写出程序运行时,单击窗体 Form1 上的输出结果。

铜陵电大

得分	评卷人

四、完善程序题(共 10 分)

在窗体上建立一个驱动器列表框、目录列表框、文件列表框、图片框、文本框。要求程序运行后,驱动器列表框 Drive1 的默认驱动器设置为 E 盘,选择 File1 中所列的图片文件(*.bmp, *.gif 和 *.jpg),则相应的图片显示在图片框 Picture1 中,文件的路径显示在文本框中。程序运行结果如图 1 所示。

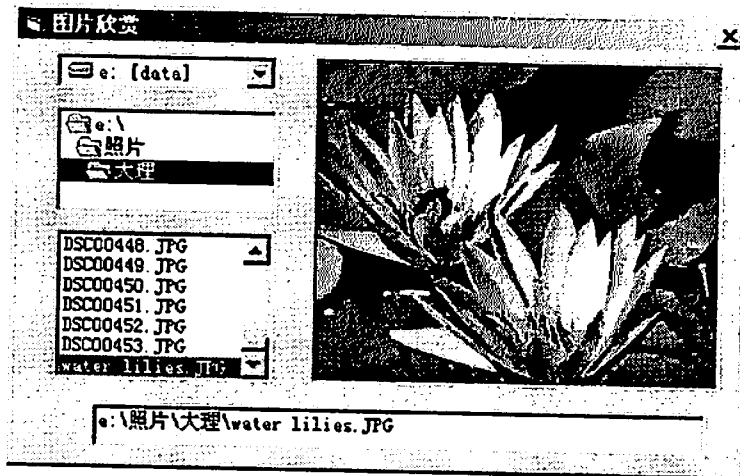


图1

程序如下,请补充完整。

```
Private Sub Form_Load()
```

```
    Drive1.Drive = [1]
```

```
    File1.Pattern = "*.bmp;*.gif;*.jpg"
```

```
End Sub
```

```
Private Sub Drive1_change()
```

```
    Dir1.Path = [2]
```

```
    Text1.Text = Drive1.Drive
```

```
End Sub
```

```
Private Sub Dir1_Change()
```

```
    [3]
```

铜陵电大

```
Text1.Text = Dir1.Path
```

```
End Sub
```

```
Private Sub File1_click()
```

```
Picture1. [4] _____ = LoadPicture(File1.Path + "\" + File1.FileName)
```

```
FileName = File1.Path + "\" + File1.FileName
```

```
Text1.Text = [5] _____
```

```
End Sub
```

得分	评卷人

五、编写程序题(共 15 分)

按下述规定,编写一征收所得税程序。

- (1)收入在 800 元以内,不纳税;
- (2)收入超过 800 元以上的部分,纳税 20%;
- (3)当收入达到 5000 元或超过时,5000 元以上的部分,纳税 22%。

程序运行界面如图 2 所示:

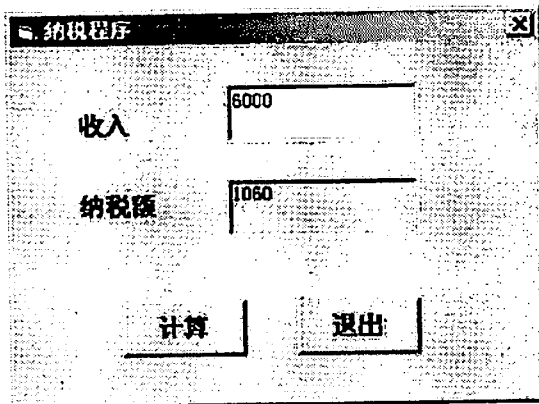


图2

铜陵电大

试卷代号:2231

中央广播电视大学 2008—2009 学年度第一学期“开放专科”期末考试

Visual Basic 程序设计 试题答案及评分标准

(供参考)

2009 年 1 月

一、单项选择题(每小题 2 分,共 30 分)

- | | | | | |
|-------|-------|-------|-------|-------|
| 1. C | 2. B | 3. C | 4. D | 5. A |
| 6. D | 7. D | 8. A | 9. C | 10. B |
| 11. C | 12. B | 13. C | 14. D | 15. C |

二、填空题(每小题 2 分,共 20 分)

1. .frm .vbp
2. 4
3. Variant 或变体型
4. Dim A(-1 To 2, 1 To 4) As Integer
5. Name Index
6. 右 上
7. Picture
8. 本地数据库 远程数据库
9. 标准 Public
10. TCP/IP UDP

三、阅读程序题(共 25 分)

1. (6 分)

3 4

6 4

9 4

2. (6 分)

14

铜陵电大

3. (6分)

37

4. (7分)

5! = 120

四、完善程序题(共 10 分)

[1] "E:"

[2] Drive1. Drive

[3] File1. Path = Dir1. Path

[4] Picture

[5] FileName

五、编写程序题(共 15 分)

参考答案:

```
Private Sub Command1_Click()
```

```
    Dim x As Integer, tax As Single
```

```
    x = Val(Text1.Text)
```

```
    If x <= 800 Then
```

```
        tax = 0
```

```
    ElseIf x <= 5000 Then
```

```
        tax = (x - 800) * 0.2
```

```
    Else
```

```
        tax = (x - 5000) * 0.22 + 4200 * 0.2
```

```
    End If
```

```
    Label3.Caption = tax
```

```
End Sub
```

```
Private Sub Command2_Click()
```

```
    Unload Me
```

```
End Sub
```