

# 铜陵电大

试卷代号:2446

座位号

中央广播电视大学 2008—2009 学年度第一学期“开放专科”期末考试

## Flash 动画制作 试题

2009 年 1 月

题 号	一	二	三	总 分
分 数				

得 分	评卷人

### 一、单项选择题(每个 2 分,共 40 分)

1. 给按钮元件的不同状态附加声音,要在单击时发出声音,则应该在哪个帧下创建一个关键帧? ( )

- A. 弹起
- B. 指针经过
- C. 按下
- D. 点击

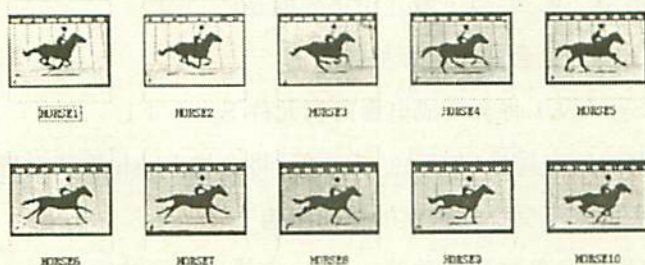
2. 创建 Flash 幻灯片的步骤正确的是( )

- ①新建一个幻灯片文档;
- ②为幻灯片添加跳转和页面转换和行为;
- ③添加和组织幻灯片的结构;
- ④添加素材和内容到幻灯片中;

- A. ①②③④
- B. ①③②④
- C. ①②④③
- D. ①③④②

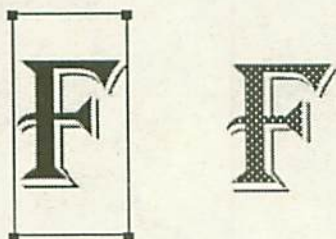
# 铜陵电大

3. 如果提供的素材中包含如下图所示的 10 张图片,怎样最快的将它们制作成动画? ( )



图

- A. 使用“文件/导入”
  - B. 使用“文件/导入到库”
  - C. 将第 1 张图和最后 1 张图导入后制作补间
  - D. 无法制作
4. 在使用颜料桶工具时,单击空隙大小调整设置,如果选择不封闭空隙,这意味着( )
- A. 可以使 Flash 自动封闭并填充有间隙的区域
  - B. 可以使 Flash 自动封闭并填充有间隙的区域,只是还需进一步选择所封闭的间隙的大小
  - C. 所有未完全封闭的区域不能被填充颜色
  - D. 所有完全封闭的区域不能被填充颜色
5. 如图所示,若要将该文本进行分离,需对其打散几次? ( )



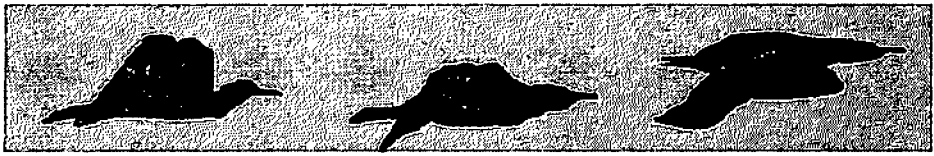
- A. 0
- B. 1
- C. 2
- D. 以上说法均不正确

# 铜陵电大

6. 舞台上图形元件 Symbol 1 的 3 个实例, 现使用实例属性检查器面板将其中一个实例的类型改为电影剪辑类型。那么, 以下叙述中正确的是( )

- A. 另外的 2 个实例也会变为电影剪辑实例
- B. 图形元件 Symbol 1 将会变成电影剪辑元件 Symbol 1
- C. 被修改实例的所有属性(如颜色、大小等)将会被 Flash 重新设置为默认值
- D. 另外 2 个实例将不受上述操作的任何影响

7. 如下图所示, 要创建飞鸟翅膀扇动的动画, 应该使用动画的哪种类型? ( )



图

- A. 动画补间动画
- B. 形状补间动画
- C. 逐帧动画
- D. 引导线动画

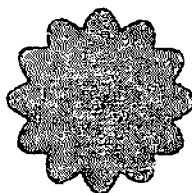
8. 如下图: 图中有一幅图, 并且有一条由钢笔绘制的曲线, 分别分布在两个图层上, 怎样可以使得曲线对图像产生遮罩效果? ( )







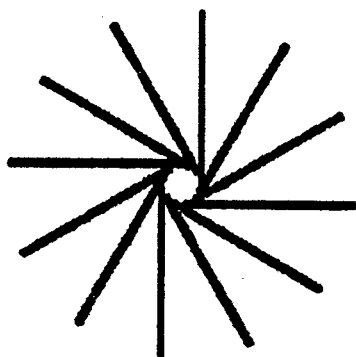
- A. 直接将曲线所在层击右键, 选择遮罩层
- B. 将曲线转换为图形符号后, 再对曲线所在层击右键, 选择遮罩层
- C. 选择曲线, 按下 CTRL+B, 将曲线打散, 再对曲线所在层击右键, 选择遮罩层
- D. 将曲线转换为填充, 再对曲线所在层击右键, 选择遮罩层

# 铜陵电大

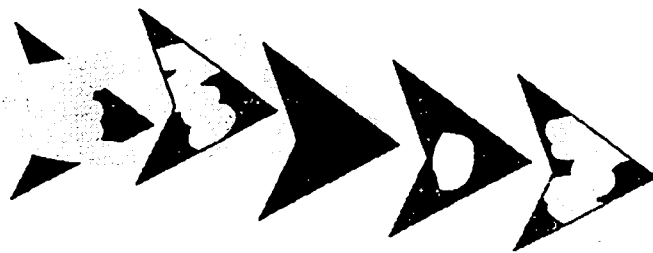
9. 下列哪一种操作,可以将如图所示左边的图像变为右边的效果? ( )



- A. 在变形面板中,在旋转选项中输入“30度”,然后连续点击“重制”按钮 
  - B. 在变形面板中,在旋转选项中输入“90度”,然后连续点击“重制”按钮 
  - C. 在变形面板中,在旋转选项中输入“30度”,然后连续点击“复制并应用变形”按钮 
  - D. 在变形面板中,在旋转选项中输入“90度”,然后连续点击“复制并应用变形”按钮 
10. 如图所示:怎样使用上面的符号制作下面的效果? ( )



- A. 复制后单个排列
  - B. 使用属性面板进行复制
  - C. 使用 CTRL+T 调出变形面板
  - D. 使用信息面板
11. 如下图所示,从左至右为依次使用笔刷工具的什么模式进行涂抹? ( )







图

- A. 标准绘画—颜料填充—后面绘画—颜料选择—内部绘画
- B. 颜料选择—颜料填充—后面绘画—标准绘画—内部绘画
- C. 标准绘画—内部绘画—后面绘画—颜料选择—颜料填充
- D. 颜料选择—内部绘画—后面绘画—标准绘画—颜料填充

# 铜陵电大

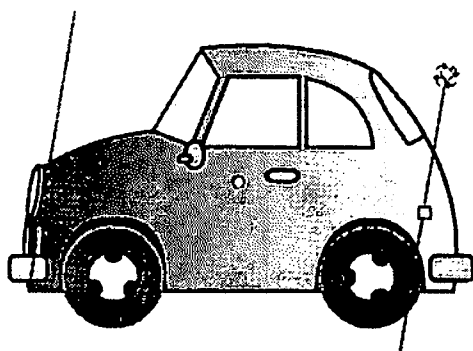
12. 下列说法错误的是( )

- A.  代表一个关键帧,关键帧可以由空白关键帧转换得到
- B.  关键帧与下一个关键帧之间会用黑色线段来分割
- C.  该 a 标记表示该关键帧区段的名称
- D.  如果关键帧设置了补间动画,则在关键帧后会出现一个箭头符号

13. 使用擦除工具时,如果在擦除模式中选择内部擦除,这意味着( )

- A. 只擦除填充区域,不影响线段和文字
- B. 只擦除当前选定的区域,线条和文字无论选中与否,均不受影响
- C. 只擦除被擦除工具最先选中的填充区域,线条和文字均不受影响
- D. 只擦除线条,填充区域和文字不受影响

14. 如下图所示,正在使用什么工具对汽车的图形进行处理?( )



图

- A. 油漆桶工具
- B. 墨水瓶工具
- C. 任意变形工具
- D. 填充变形工具

15. 如果需要制作一边形变一边沿固定路径运动的动画,最合适的制作步骤为( )

- A. 先将路径动画制成 MC 再制作形变动画
- B. 先将形变动画制成 MC 再制作路径动画
- C. 先在一层上制作形变,再在新层上制作路径动画
- D. 这两种动画不能同时实现

# 铜陵电大

16. 对于下面所示的效果是通过什么来实现的? ( )



- A. 蒙板功能的使用
- B. 帧并帧动画的使用
- C. 补间动画的使用
- D. 以上 ABC 都可以来实现

17. 关于遮罩层,说法错误的是( )

- A. 只有在遮罩层上的填充色块之下的内容才是可见的,而遮罩层的填充色块本身则是不可见的
- B. 遮罩层中的对象必须是填充的,而不能带有边框,而且不能产生运动
- C. 可以将多个图层组织在一个遮罩层之下来创建复杂的效果
- D. 遮罩项目可以是填充的形状、文字对象、图形元件的实例或影片剪辑

18. 在 Flash 中使用下列哪种命令可以将一段文字分离为单独的文字? ( )

- A. 分离
- B. 分散到图层
- C. 取消变形
- D. 两端对齐

19. 下面关于 FLASH 导入 Fireworks 的 PNG 文件的说法错误的是( )

- A. 用户可以选择作为可编辑对象或不可编辑的图像进行导入
- B. 当作为不可编辑的图像导入时,文件将转换成位图图像对象,但是矢量图形还是保持为矢量图形
- C. 作为可编辑对象导入,用户可以选择保留位于 PNG 文件中的图像、文本
- D. 作为不可编辑的图像导入 PNG 文件,则用户可以在 Flash 中启动 Fireworks 编辑该 PNG 图像

20. 在导入图像时(导入到舞台),如果有一系列的图像,FLASH 会弹出提示是否导入系列的图像。如果点击“是”,那么这一系列的图像会以什么样的形式出现? ( )

- A. 分布在多个层上
- B. 分布在帧上
- C. 在同一层上并重叠
- D. 第一幅图像在场景出现,其他图将导入到库中

# 铜陵电大

得分	评卷人

## 二、多项选择题(每个2分,共36分)

- 怎样给整个场景添加一个按钮,在发布后可以击活按钮,而看不到按钮的形状? ( )
  - 将按钮的 ALPHA 值设为 0
  - 只在按钮的第四个状态添加图形,其他三个状态不添加任何对象
  - 只设按钮后面三个状态
  - 只设置按钮的第一个状态
- 如需调整位图的亮度、对比度和饱和度,如何处理? ( )
  - 把位图转换为影片剪辑元件
  - 把位图转换为图形对象
  - 添加“调整颜色滤镜”并调整相关参数
  - 添加“调整位图滤镜”并调整相关参数
- 在第一帧和第十帧均是两个关键帧,当选中第一帧后,在属性栏中选择了运动动画类型,结果在时间线上第二帧至第九帧出现了蓝色的底,有一条虚线,这表明( )
  - 动画创建成功
  - 创建动画失败,因为两个关键帧上是不同的符号
  - 两个关键帧上虽然符号不同,但仍然可以创建运动动画
  - 必需要相同的符号才可以创建运动动画
- 用户在时间轴某一帧中绘制一个形状,然后在另外一个关键帧中修改这个形状或绘制其他的形状,创建了一个动画。下列说法正确的是( )
  - Flash 将在中间的过渡帧添加形状或变化,完成形状的平滑转变
  - 这不是一个移动补间动画
  - 这是一个形状补间动画
  - 所创建的渐变不是形状渐变也不是移动简便
- 下面的哪些操作,可以将左图所示的影片剪辑实例调整为右图所示的效果? ( )



- 调整属性面板中的“颜色/亮度”选项,并调整亮度数量
- 调整属性面板中的“颜色/色调”选项,并调整色彩数量
- 调整属性面板中的“颜色/Alpha”选项,并调整 Alpha 数量
- 调整属性面板中的“颜色/高级”选项,并在“高级效果”面板中调整相关参数

# 铜陵电大

6. 如果将库资源导入或拷贝到影片中时出现“解决库冲突”对话框,则请执行以下操作之一( )

- A. 单击“不要替换现有项目”来保留目标影片中的现有资源
- B. 单击“不要替换现有项目”来用同名的新项目替换现有资源及其实例
- C. 单击“替换现有项目”来保留目标影片中的现有资源
- D. 单击“替换现有项目”来用同名的新项目替换现有资源及其实例

7. 关于运行时共享库资源的两个步骤说法正确的是( )

- A. 首先,源影片的作者要在源影片中定义一个共享资源,并为该资源输入标识字符串并将源影片粘贴到 URL
- B. 然后,目标影片的作者要在目标影片中定义一个共享资源,并输入一个与源影片的共享资源相同的标识字符串和 URL
- C. 首先,目标影片的作者要在目标影片中定义一个共享资源,并输入一个与源影片的共享资源相同的标识字符串和 URL
- D. 然后,源影片的作者要在源影片中定义一个共享资源,并为该资源输入标识字符串并将源影片粘贴到 URL

8. 下列哪组对象不可以制作形状渐变动画?( )

- A. 使用钢笔工具绘制的任意多边形与导入的图像
- B. 两幅导入的图像
- C. 填充了图像的矩形与填充了单色的椭圆
- D. 图形符号与电影剪辑符号

得 分	评卷人

## 三、填空题(每个 4 分,共 24 分)

1. Loading 应该放在影片的\_\_\_\_\_位置。
2. Flash 影片频率最大可以设置到\_\_\_\_\_。
3. 文本区域有\_\_\_\_\_、\_\_\_\_\_、\_\_\_\_\_三种类型,它们所应用的范围各有不同。
4. \_\_\_\_\_用来绘制矢量路径,生成精确、平滑的直线和曲线,这些线条被称为贝塞尔曲线。

# 铜陵电大

试卷代号:2446

中央广播电视大学 2008—2009 学年度第一学期“开放专科”期末考试

## Flash 动画制作 试题答案及评分标准

(供参考)

2009 年 1 月

### 一、单项选择题(每个 2 分,共 40 分)

- |       |       |       |       |       |
|-------|-------|-------|-------|-------|
| 1. C  | 2. D  | 3. A  | 4. C  | 5. B  |
| 6. D  | 7. C  | 8. D  | 9. C  | 10. C |
| 11. A | 12. C | 13. C | 14. D | 15. B |
| 16. A | 17. B | 18. A | 19. B | 20. B |

### 二、多项选择题(每个 2 分,共 36 分)

- |       |       |       |        |
|-------|-------|-------|--------|
| 1. AB | 2. AC | 3. BD | 4. ABC |
| 5. CD | 6. AD | 7. AB | 8. ABD |

### 三、填空题(每个 4 分,共 24 分)

- 前面
- 120
- 静态文本    动态文本    输入文本
- 钢笔工具